



Unione Europea

FONDI
STRUTTURALI
EUROPEI

pon
2007-2013



MIUR



COMPETENZE PER LO SVILUPPO (FSE)

LE PROVE

N.B. Le prove contenute in questo fascicolo sono una selezione di prove originali testate all'interno del progetto PON – EdaLab e saranno oggetto di apposita formazione all'utilizzo rivolta ai docenti dei CTP e dei corsi serali.

Presentazione della prova di problem solving

La prova riproduce una situazione contestualizzata che può essere ricollegata a contesti di vita quotidiana.

La prova è strutturata per tappe, indipendenti l'una dall'altra, ognuna delle quali richiede lo svolgimento di uno o più compiti che si riferiscono alla situazione descritta nell'introduzione alla prova.

Lo svolgimento dei compiti richiede l'attivazione dei seguenti processi cognitivi:

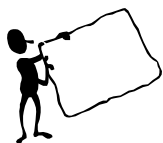
- 1 Comprendere l'obiettivo del compito
- 2 Rintracciare le informazioni nello stimolo
- 3 Pianificare la soluzione

Struttura della prova

Introduzione: viene spiegata la situazione di partenza che definisce il contesto della prova e indica l'obiettivo finale da raggiungere.

Tappa: ogni tappa prevede uno stimolo che presenta tutte le informazioni utili per svolgere il compito richiesto. Ogni compito è preceduto da una introduzione in cui vengono fornite ulteriori informazioni utili allo svolgimento del compito stesso.

Partecipare ad una visita culturale



INTRODUZIONE

Immagini di essere socio di un circolo culturale. Le hanno affidato il compito di organizzare una visita culturale tra quelle promosse dal Fondo Nazionale per la Cultura in occasione della “Festa di primavera”.

Per organizzare la visita culturale deve svolgere le seguenti azioni:

- individuare le modalità di partecipazione all’iniziativa,
- decidere il giorno,
- studiare il percorso per raggiungere il luogo delle visite.

Una settimana di cultura

Dal 10 al 16 maggio

Da ormai 20 anni in occasione della “Festa di primavera” il Fondo Nazionale per la Cultura organizza due giornate da trascorrere tra musei, siti archeologici, giardini, castelli, paesaggi incantati e molto altro ancora.

Un’ottima occasione per riprendere possesso dei luoghi storici e dei paesaggi incantanti del nostro paese.

La partecipazione dei cittadini a questa iniziativa è sempre maggiore e ciò non può che riempirci di gioia e motivarci a mantenere questo impegno preso 20 anni fa.

Quest’anno avrete la possibilità di scegliere tra più di 500 siti e 100 escursioni da realizzare con i vostri amici e la vostra famiglia. Una particolare attenzione ai bambini: sono state organizzate speciali visite didattiche per bimbi dai 5 ai 10 anni e dagli 11 ai 14 anni.

Con un contributo di 5 euro potrete prenotare fino a 5 visite guidate. Ecco come fare. Visitate il sito www.fondo-nazionale-cultura.it e registratevi entro il 5 maggio.

Vi verrà rilasciato un codice da fornire per la prenotazione delle visite guidate.

A seguito della registrazione potrete consultare on-line il catalogo delle visite. Scegliete quelle che vi interessano e prenotate direttamente telefonando al luogo prescelto citando il codice ricevuto.

Il pagamento del contributo dovrà essere eseguito direttamente alla posta prima di effettuare la prenotazione.

Non ci resta che augurarle buon fine settimana!

Tappa 1.



Lei consulta il volantino informativo che pubblicizza le iniziative per la “Festa di Primavera” promosse dal Fondo Nazionale per la Cultura.

Il volantino informativo è riportato nella pagina a fianco.



INDICHI LA SEQUENZA CORRETTA delle azioni necessarie per poter partecipare alle iniziative culturali, numerandole da 1 a 5.

<input type="checkbox"/>	Effettuare pagamento alla posta del contributo di 5 euro
<input type="checkbox"/>	Ricevere il codice per la prenotazione.
<input type="checkbox"/>	Chiamare il luogo per visite e prenotarsi citando il codice.
<input type="checkbox"/>	Registrarsi sul sito www.fondo-nazionale-cultura.it entro il 5 maggio.
<input type="checkbox"/>	Consultare on-line il catalogo delle visite guidate.

Abilità richiesta Comprensione di un testo medio-lungo suddiviso in paragrafi
Ordinare in una sequenza logica una serie di azioni

Descrizione

Lo stimolo riproduce un volantino informativo che pubblicizza l’organizzazione di un evento culturale e che riporta una serie di informazioni utili per partecipare all’iniziativa.

Per rispondere alla domanda è necessario ordinare una serie di azioni seguendo un criterio logico rintracciabile nello stimolo.

Galleria d'arte moderna
Visite guidate

Orario	Sabato 15 maggio	Domenica 16 maggio Solo per oggi ingresso gratuito
10:00	✖ L'Hollywood negli anni '50 (durata 3 ore)	✖ L'Hollywood negli anni '50 (durata 3 ore)
11:00		✖ Caravaggio (durata 2 ore)
15:00	✖ Caravaggio (durata 2 ore)	

È obbligatorio presentarsi 30 minuti prima dell'inizio di ogni visita guidata

Tappa 2.



Dopo aver attentamente consultato il catalogo delle iniziative promosse dal fondo nazionale per la cultura decide di recarsi con i soci alla Galleria d'arte moderna. Deve decidere in quale giorno andare alla Galleria e cosa vedere.

Le informazioni sulle visite guidate della Galleria sono riportate nella pagina a fianco.



2.a Indichi in quale giornata si recherà con i soci alla Galleria e cosa ha scelto di visitare. SPIEGHI la sua scelta, e specifichi A COSA RINUNCIA, IN FAVORE DI COSA.

<input type="checkbox"/> Sabato 15 maggio
<input type="checkbox"/> Domenica 16 maggio



2.b Indichi a che ora si dovrà recare al museo tenendo conto della sua scelta.

Abilità richiesta

Reperire informazioni in un formato specifico.
Effettuare una scelta valutando costi e benefici
Effettuare una scelta coerente con una previsione formulata.

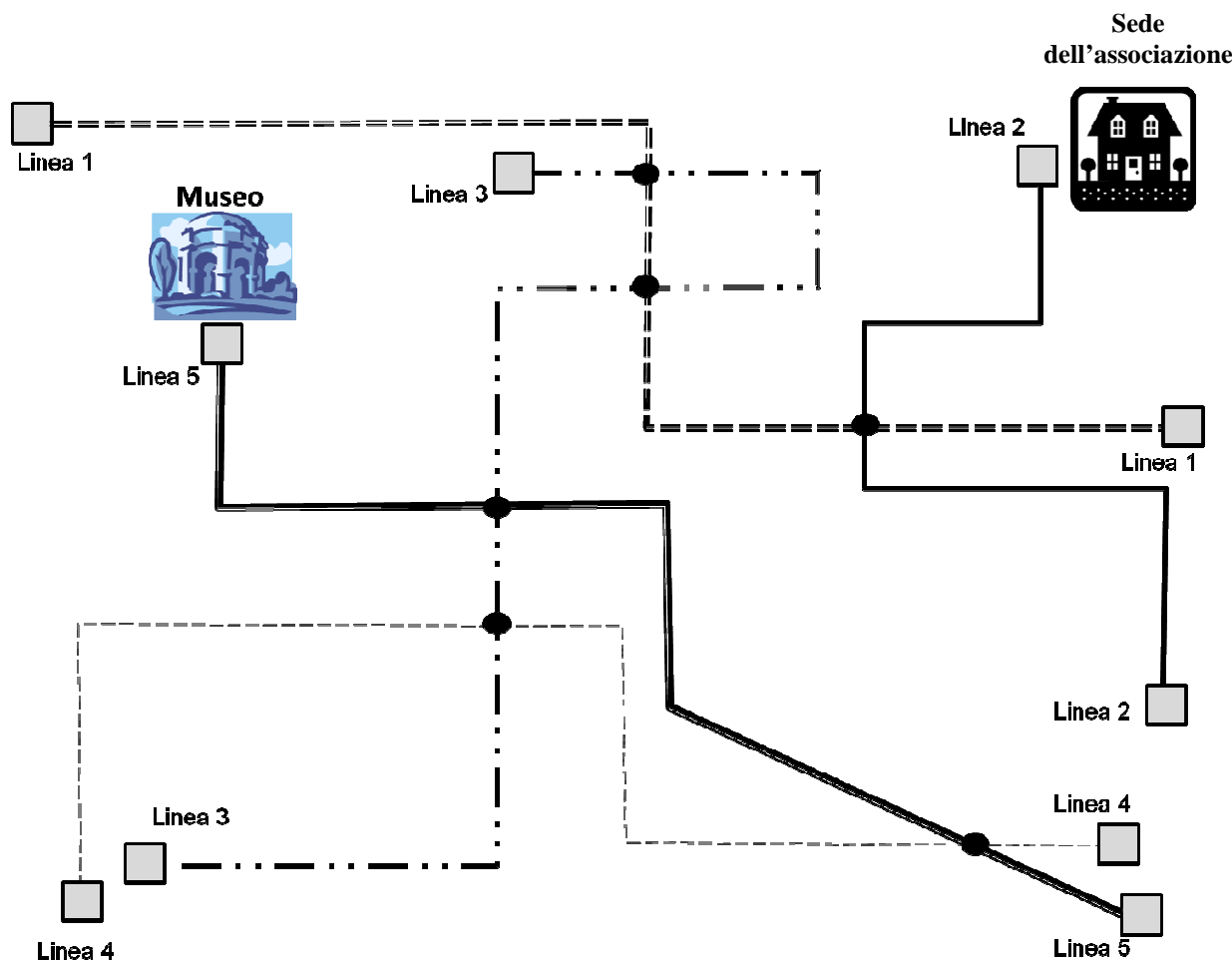
Descrizione

Lo stimolo riproduce una tabella che riporta le informazioni relative alla programmazione degli eventi promossi dalla Galleria d'arte moderna.



Per rispondere alla prima domanda è necessario rintracciare nella tabella le informazioni utili ed effettuare una scelta che dovrà essere motivata spiegando il compromesso trovato.

La seconda domanda richiede di riportare una informazione coerente con la scelta fatta nella domanda precedente.

La cartina della metropolitana



LEGENDA

- Capolinea 
- Fermata di cambio linea 
- Linea 1 ==
- Linea 2 —
- Linea 3 - . - .
- Linea 4
- Linea 5 ==

Tappa 3.



Lei ha deciso di proporre ai soci di raggiungere la Galleria con la metropolitana. L'incontro con i soci è previsto presso la sede dell'associazione.

Troverà la cartina della metropolitana nella pagina a fianco.



Tracci direttamente sulla cartina il percorso che deve fare per arrivare dalla sede dell'associazione al museo.

Abilità richiesta Reperire informazioni in un formato specifico
Logico-spaziale (percorso)

Descrizione

Lo stimolo rappresenta una cartina in cui sono evidenziati alcuni luoghi; nella legenda sottostante sono riportati i simboli indispensabili per comprendere la cartina presentata.

Per rispondere alla domanda è necessario individuare il percorso richiesto dal compito e tracciarlo sulla cartina.

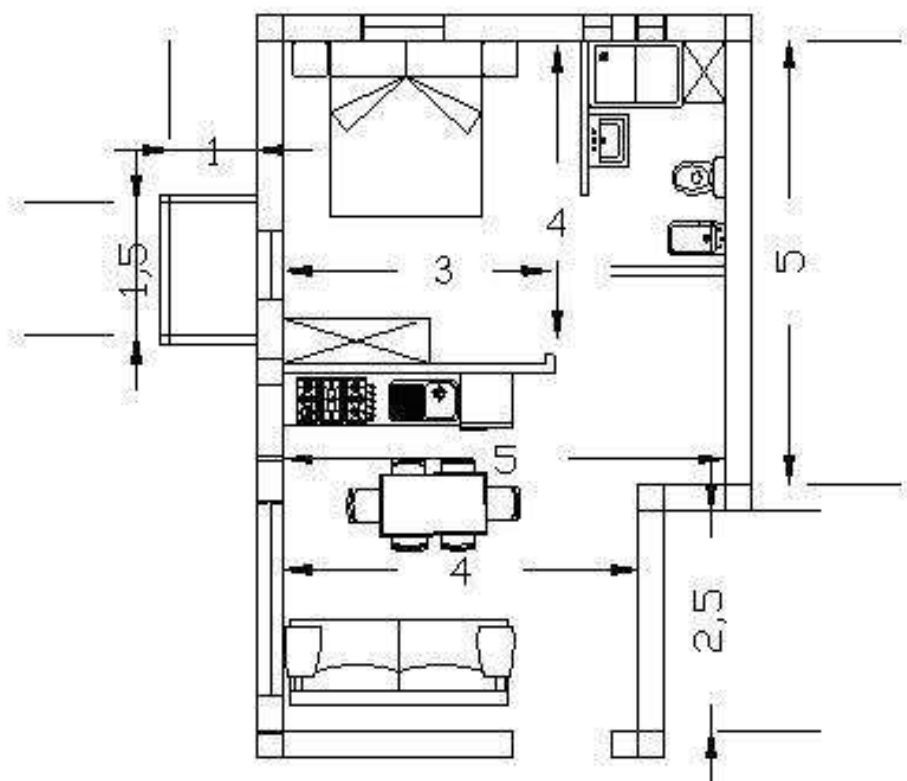
Presentazione della prova di competenza alfabetica e matematica funzionale

Le prove di competenza alfabetica e matematica funzionale rilevano le seguenti abilità:

- × Comprensione di un testo (lungo, medio lungo, breve, sintetico)
Raccogliere e produrre informazioni contenute in testi più o meno complessi, paragrafati e non.
- × Fare inferenze
Decodificare e collegare fra loro in maniera consequenziale e sensata le singole parti di un testo utili per produrre una nuova informazione.
- × Logico-spaziale
Individuare la procedura corretta per organizzare lo spazio o muoversi seguendo un percorso, rispettando le condizioni date.
- × Effettuare calcoli e valutare grandezze
Utilizzare le informazioni matematiche presentate in diversi formati che dovranno essere analizzate e utilizzate per produrre soluzioni mediante operazioni di calcolo appropriate.
- × Reperire informazioni in un formato specifico
Leggere e utilizzare l'informazione che viene presentata sotto forma di schemi, tabelle, grafici, diagrammi di flusso.
- × Produrre informazioni in un formato specifico
Compilare moduli

Il fascicolo contiene anche prove di competenza lessicale che rilevano l'abilità di comprendere il significato di una parola all'interno di un contesto d'uso.

Agenzia immobiliare **“Milano Case”**



Appartamento luminoso e ampio situato in zona centrale

Costo: € 150.000,00

Compenso per l'agenzia immobiliare: 4% sul costo totale dell'appartamento.

COMPRARE UN APPARTAMENTO

Osservi e legga il volantino pubblicitario riportato nella pagina a fianco per rispondere alle domande che seguono

1. Calcoli la superficie della camera da letto tenendo conto delle misure indicate sulla piantina dell'appartamento.

2. Rispetto al costo dell'appartamento, quale sarà il compenso che si dovrà pagare all'agenzia?

3. La superficie totale dell'appartamento è di 34 metri quadri. Quanto spenderà in totale per rifare i pavimenti, tenuto conto che le mattonelle scelte hanno un costo di € 30 al mq?

Tipologia di prova Logico matematica

Abilità richiesta Reperire informazioni in un formato specifico.
Effettuare calcoli e valutare grandezze (area)
Effettuare calcoli (percentuali)
Effettuare calcoli (moltiplicazione)

Descrizione

Lo stimolo riproduce un volantino pubblicitario in cui viene riportata la piantina di un appartamento con le relative misure e un box con alcune informazioni scritte.

Per rispondere alla prima domanda è necessario reperire l'informazione in un formato specifico (piantina di un appartamento) e saper calcolare l'area di un rettangolo.

Per rispondere alla seconda domanda è necessario rintracciare l'informazione riportata all'interno di un box per il calcolo della percentuale; la richiesta espressa nella domanda è formulata utilizzando le stesse parole contenute nello stimolo (match).

Per rispondere alla terza domanda è necessario effettuare un calcolo (moltiplicazione); è richiesto un semplice passaggio logico ossia i due elementi numerici dati nella domanda devono essere messi tra loro in relazione con una moltiplicazione.

Frutti di stagione più saporiti e più nutrienti. Ecco perché sono i migliori.

I nutrizionisti hanno validi motivi per consigliare più varietà alimentare e maggiore attenzione alla stagionalità dei prodotti, soprattutto nel passaggio inverno-primavera che segna il risveglio del mondo vegetale con un'offerta di prodotti adatti a quel cambio di marcia che anche nell'uomo moltiplica dinamicità e spesa metabolica.

Variare le fonti alimentari è però fondamentale. Nessun cibo, calorie a parte, ci può fornire da solo tutto ciò che serve alla manutenzione e al miglior funzionamento della macchina biologica, talvolta in tracce modestissime eppure indispensabili, come vitamine, minerali, antiossidanti. Inoltre variare significa anche proteggersi dalla presenza casuale di xenobiotici (molecole estranee all'organismo) in alcuni cibi che, pur innocui quando l'assunzione è occasionale, potrebbero interferire negativamente se assunti in forma abituale.

La risposta empirica è l'alternanza dei prodotti. Gli agrumi ci permettono di coprire, quasi da soli, il fabbisogno di vitamina C ma albicocche, zucche e altri tipi di frutta hanno patrimoni, non solo vitaminici, diversi e non meno importanti. Ecco perché vanno preferite verdure e frutta "di stagione": saranno comunque più saporite e ricche di nutrienti di un prodotto apparentemente analogo ma raccolto acerbo e maturato in serra o nei depositi.

La produzione ortofrutticola primaverile è per nostra fortuna abbondante. Ricordiamo alla rinfusa: bietta, lattughe, fave, piselli, fagiolini, cetrioli, zucchine, pomodori, carciofi. La frutta più tipicamente primaverile-estiva comprende: pesche, ciliegie, fragole, melone, albicocche e prugne. Con un elenco così vasto di alternative non dovrebbero esserci problemi di gradimento per soddisfare anche la maggiore necessità di acqua, rispetto all'inverno.

Per chi deve guardarsi dagli apporti calorici eccessivi, la verdura può essere consigliata quasi "a volontà", senza bisogno di precisare la grammatura neppure per gli obesi, ma semmai per i colitici che dalla fibra potrebbero avere più danni che benefici. Riguardo alla frutta, attenti a non esagerare perché anche mele e arance contengono il 10-11 per cento di zuccheri, ovvero l'equivalente di circa 4 cucchiaini di zucchero per una mela da 200 grammi. Allora ha poco senso mangiare mezzo chilo di frutta e poi usare un dolcificante sintetico al posto di un cucchiaino di zucchero per il caffè.

FRUTTI DI STAGIONE

Legga l'articolo riportato nella pagina a fianco per rispondere alle domande che seguono.

4. Per quale motivo è fondamentale variare le fonti alimentari?

5. Perché gli obesi possono mangiare verdure in grande quantità mentre devono fare attenzione alla quantità di frutta?

6. Sottolinei direttamente nel testo le ragioni per cui vanno preferite verdure e frutta di stagione.

7. **FABBISOGNO** significa:

Occorrente €1

Consumo €2

Quantità €3

Tipologia di prova

Lettura di un testo
Competenza lessicale

Abilità richiesta

Comprensione di un testo
Fare inferenze
Comprendere il significato di una parola all'interno di un contesto d'uso

Descrizione

Lo stimolo si compone di un testo lungo paragrafato che riproduce un articolo di giornale. Le informazioni da reperire si trovano nel secondo, terzo e quarto paragrafo.

Per rispondere alla prima domanda è necessario reperire l'informazione che si trova all'inizio del secondo paragrafo, la richiesta espressa nella domanda è formulata utilizzando le stesse parole contenute nello stimolo (match).

Per rispondere alla seconda domanda è necessario reperire l'informazione che si trova nel quarto paragrafo, in due frasi consecutive e collegare i diversi elementi rintracciati attraverso una inferenza.

Per rispondere alla terza domanda è necessario scorrere nuovamente il testo in quanto l'informazione è contenuta nel terzo paragrafo, la richiesta espressa nella domanda è formulata utilizzando le stesse parole contenute nello stimolo (match).

Per rispondere alla quarta domanda è necessaria una rilettura del testo per individuare la collocazione della parola di cui si chiede il significato in quello specifico contesto d'uso. Sono presenti due distrattori di cui uno ha un significato plausibile ma non accettabile nello specifico contesto d'uso e l'altro non è coerente.

Modulo per pagamento mediante addebito su Conto Corrente

Ai Clienti domestici che utilizzano la domiciliazione, verrà restituito il deposito cauzionale versato in occasione della stipula del contratto.

R.I.D. Autorizzazione permanente di addebito in conto per richieste di incasso utenze energia elettrica

Alla Banca/Posta _____

Agenzia _____

Coordinate bancarie del conto corrente da addebitare - IBAN[illegible]

Codice	CIN
Paese	IBAN

CIN

Codice ABI

Codice CAB

Numero Conto Corrente

Sottoscrivitore del modulo

Nome e Cognome _____

Indirizzo _____ n° _____

CAP _____ Comune _____ Prov. _____

Cod. fiscale

[illegible]

ENERGIA ELETTRICA

Utilizzi le informazioni che trova di seguito per compilare, in tutte le sue parti, il modulo che trova nella pagina a fianco.

8. Il Sig. Mario Rossi ha deciso di sottoscrivere il modulo per il pagamento della bolletta dell'energia elettrica mediante addebito sul proprio conto corrente bancario.

Mario Rossi

Nato a Roma il 13-02-1957

Residenza: Via dei Parchi, 51 c.a.p. 00193 Roma

Codice fiscale: RSSAIO57D50J303P

Coordinate bancarie

Banca Popolare del lavoratore

Agenzia 505-Porv.

Codice IBAN: IT28V023120125800000022069P

Tipologia di prova

Compilare un modulo

Abilità richiesta

Produrre informazioni in un formato specifico (modulo)

Descrizione

Lo stimolo riproduce un modulo la cui compilazione permette il pagamento di una bolletta mediante addebito su conto corrente.

Per rispondere alla domanda, ossia per compilare il modulo in tutte le sue parti è necessario utilizzare tutte le informazioni riportate sotto la domanda e collocarle nella esatta posizione all'interno del modulo (non sono presenti informazioni aggiuntive).

Indicazioni terapeutiche

Il paracetamolo è indicato come antipiretico nel trattamento sintomatico di affezioni febbrili, quali influenza, malattie esantematiche, affezioni acute del tratto respiratorio ecc. e come analgesico nelle cefalee, nevralgie, mialgie ed altre manifestazioni dolorose di media entità, di varia origine.

Posologia e modo di somministrazione

Compresse e compresse effervescenti:

Adulti: 1 compressa 3-4 volte al giorno. Bambini dai 6 ai 12 anni: 1/2 compressa 3-4 volte al giorno.

Le compresse effervescenti devono essere sciolte in acqua prima dell'uso.

Sciroppo bambini:

Bambini fino a un anno di età: 1/2 cucchiaino (2,5 ml) ogni 4 ore.

Bambini di età compresa tra 1 e 4 anni: 1/2-1 cucchiaino (2,5-5 ml) ogni 6 ore.

Bambini di età compresa tra 4 e 6 anni: 1-2 cucchiaini (5-10 ml) ogni 6 ore.

Bambini di età superiore a 6 anni: 2 cucchiaini (10 ml) ogni 6 ore.

Supposte:

Adulti: 1 supposta 600 mg 2-3 volte al giorno.

Bambini di età compresa tra 4 e 12 anni: 1 supposta 300 mg 2-3 volte al giorno.

Prima infanzia fino a 3 anni: 1 supposta 150 mg 2-3 volte al giorno.

Controindicazioni

- Ipersensibilità verso il principio attivo o altre sostanze strettamente correlate dal punto di vista chimico (in generale verso gli antiinfiammatori non steroidei) e/o uno qualsiasi degli eccipienti.
- I prodotti a base di paracetamolo sono controindicati nei pazienti affetti da grave anemia emolitica.
- Soggetti con carenza di glucosio-6-fosfato deidrogenasi.
- Grave insufficienza epatocellulare e renale.
- Generalmente controindicato in gravidanza e allattamento.

Speciali avvertenze e precauzioni per l'uso

Somministrare con cautela nei soggetti con insufficienza renale od epatica o sindrome di Gilbert.

In tali condizioni il paracetamolo deve essere somministrato solo sotto controllo medico, se necessario, riducendo la dose o prolungando l'intervallo tra le singole somministrazioni.

In caso di uso protratto, è consigliabile monitorare la funzione epatica e renale e la crasi ematica.

Durante il trattamento con paracetamolo, prima di assumere qualsiasi altro farmaco controllare che non contenga lo stesso principio attivo, poiché se il paracetamolo è assunto in dosi elevate si possono verificare gravi reazioni avverse.

Invitare il paziente a contattare il medico prima di associare qualsiasi altro farmaco.

Non somministrare per oltre 10 giorni.

IL PARACETAMOLO

Legga le informazioni riportate nella pagina a fianco per rispondere alle domande che seguono.

9. Quanti cucchiaini di sciroppo può assumere in un giorno un bambino di 7 anni?

10. Indichi per quanti giorni al massimo è possibile assumere il paracetamolo.

11. Qualora sia necessario fare uso di altri farmaci mentre si assume il paracetamolo, a cosa bisogna prestare attenzione?

Tipologia di prova Lettura di un testo

Abilità richiesta Comprensione di un testo
Effettuare calcoli
Fare inferenze

Descrizione

Lo stimolo si compone di un testo lungo paragrafato e titolato che riproduce il bugiardo di un medicinale.

Per rispondere alla prima domanda è necessario reperire l'informazione che si trova nel terzo paragrafo. L'informazione da reperire è di tipo numerico ed è necessario effettuare un calcolo (addizione o moltiplicazione) per rispondere alla domanda.

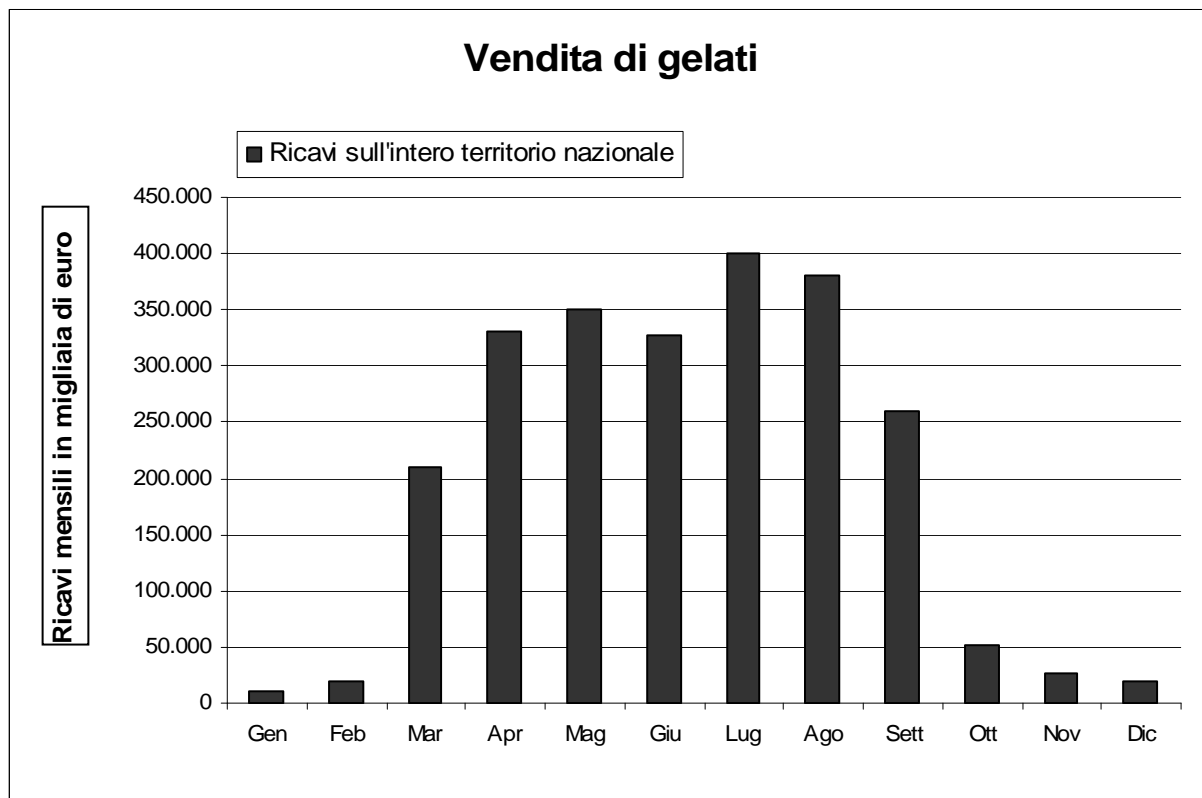
Per rispondere alla seconda domanda è necessario leggere interamente il testo in quanto l'informazione da reperire si trova alla fine dell'ultimo paragrafo, la richiesta espressa nella domanda utilizza vocaboli diversi rispetto a quelli presenti nel testo.

Per rispondere alla terza domanda è necessario reperire l'informazione che si trova all'interno dell'ultimo paragrafo e precisamente collegare tra loro gli elementi informativi presenti in un periodo di tre righe attraverso una inferenza.

<http://www.michielan-gelati.it/images/img3big.jpg>
<http://www.michielan-gelati.it/images/img3big.jpg>

La Premiata Ditta "Conodoro", azienda specializzata nella produzione di gelato artigianale fin dal 1896, offre ad ogni cliente svariate linee di prodotti. Solo le migliori materie prime vengono utilizzate per realizzare tantissimi gusti di gelato.

Da un'indagine statistica, compiuta nell'anno 2009, sui ricavi della vendita dei gelati della ditta "Conodoro" nei vari mesi dell'anno, si è ottenuto il seguente grafico.



Sono elencati nella tabella sottostante i ricavi mensili della vendita dei gelati.

Gen	€ 10.000
Feb	€ 20.000
Mar	€ 210.000
Apr	€ 330.000
Mag	€ 350.000
Giu	€ 328.000
Lug	€ 400.000
Ago	€ 380.000
Sett	€ 259.000
Ott	€ 52.000
Nov	€ 27.000
Dic	€ 20.000

GELATI

Osservi il grafico e la tabella riportati nella pagina a fianco per rispondere alle domande che seguono.

12. In quale mese la vendita dei gelati "Conodoro" ha fatto registrare il maggiore ricavo?

13. Calcoli il ricavo medio ottenuto nei primi tre mesi dell'anno dalla ditta "Conodoro".

Tipologia di prova

Logico matematica

Abilità richiesta

Reperire l'informazione in un formato specifico
Effettuare calcoli (calcolo della media)

Descrizione

Lo stimolo riproduce la prima parte di un articolo di giornale e si compone di un breve testo introduttivo, di un grafico (istogramma) e di una tabella semplice.

Per rispondere alla prima domanda è possibile rintracciare l'informazione sia all'interno del grafico che della tabella, senza effettuare nessun tipo di calcolo.

Per rispondere alla seconda domanda è necessario rintracciare le informazioni nella tabella (prime tre righe) e effettuare il calcolo della media. Nella domanda viene indicato il tipo di calcolo da effettuare.



MAREMMA TOSCANA

Osservi la cartina geografica riportata nella pagina a fianco per rispondere alla domanda che segue.

14. Tracci direttamente sulla cartina il percorso che dovrà seguire per spostarsi da Grosseto a Pitigliano tenendo presente che desidera trascorrere una giornata alle Terme di Saturnia e vuole visitare Manciano ma non vuole passare per Scansano.

Tipologia di prova Percorso

Abilità richiesta Logico-spaziale

Descrizione

Lo stimolo riproduce una cartina geografica con la zona della maremma toscana. Per rispondere alla domanda è necessario leggere attentamente la consegna data nella domanda stessa in relazione alla quale deve essere tracciato il percorso direttamente sulla cartina.

Oggetto : invio preventivo per il viaggio d’Istruzione della Scuola Media Manzoni

Gent.mo Dirigente Scolastico,
in relazione alla sua richiesta di preventivo per il Viaggio d’Istruzione per 2 classi ognuna composta di 26 alunni e accompagnata da 3 docenti Le inviamo la nostra migliore offerta:

Viaggio di 3 giorni e 2 notti a Firenze con partenza da Napoli.

Totale alunni n° 52 - 24 femmine e 28 maschi

La quota individuale per l’intero soggiorno è di €150 e comprende:

- viaggio in pullman GT
- sistemazione in albergo categoria 3 stelle
- pensione completa

Tipo di camere per alunni:

- triple
- quadruple

1° giorno

Al mattino ritrovo e partenza in pullman GT per Firenze. Nel pomeriggio inizio visite della città: Palazzo Vecchio, uno dei più significativi edifici pubblici medioevali d'Italia; Ponte Vecchio con le caratteristiche botteghe, il borgo e la Chiesa dei SS. Apostoli nel nucleo medioevale di Firenze, il Palazzo dell'Arte della Lana. Cena e pernottamento a Firenze.

2° giorno

Prima colazione in albergo. Intera giornata a disposizione per visite programmate. Cena e pernottamento a Firenze.

3° giorno

Prima colazione in albergo. Escursione a Siena (distanza Siena – Firenze km 80). Rientro in serata alla località di destinazione.

GITA SCOLASTICA

Legga il preventivo riportato nella pagina a fianco per rispondere alle domande che seguono.

15. Qual è la cifra totale che la scuola pagherà all'Agenzia "Viaggi scolastici" per l'intero soggiorno di tutti gli alunni?

16. Quanto dura il viaggio Firenze - Siena se il pullman viaggia ad una velocità media di km 40 all'ora?

Tipologia di prova

Lettura di un testo
Logico matematica

Abilità richiesta

Effettuare calcoli (moltiplicazione)
Effettuare calcoli (rapporti)

Descrizione

Lo stimolo riproduce un preventivo di spesa e si compone di un testo medio lungo organizzato in paragrafi.

Per rispondere alla domanda è necessario rintracciare le informazioni in due diversi punti del testo vicini tra loro e poi effettuare un calcolo (moltiplicazione).

Per rispondere alla seconda domanda è necessario utilizzare l'informazione data nella domanda stessa e rintracciare nel testo (penultima riga) l'altra informazione utile per poter individuare/applicare la procedura adeguata (rapporto tra velocità, spazio e tempo) per produrre la risposta ed effettuare il calcolo (divisione).